

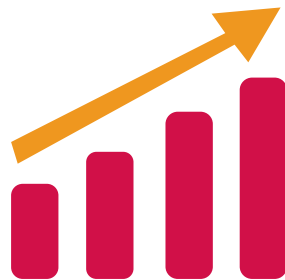
Programa de Educação Sexual,  
Saúde e Segurança (PESSS)

Prevenção e cuidados com as Infecções  
Sexualmente Transmissíveis (IST),  
Abuso de Álcool e outras Drogas

## Fique atento às dicas e proteja-se!

Ainda hoje, há quem acabe se descuidando da proteção durante a relação sexual. No Brasil, segundo as estimativas da Organização Mundial de Saúde (OMS), **ocorrem mais de 5 milhões de novos casos de infecções de transmissão sexual a cada ano.**

5 milhões de novos casos de infecções de transmissão sexual a cada ano.



## O que são IST?

São Infecções Sexualmente Transmissíveis causadas por mais de 30 vírus e bactérias transmitidas, principalmente por relação sexual vaginal, anal e oral desprotegida, ou seja, sem o uso de preservativo com uma pessoa infectada. Existe ainda a transmissão transversal (quando mãe passa para a criança durante a gestação) no parto ou a amamentação. De maneira menos comum, as IST também podem ser transmitidas por meio não sexual, pelo contato de mucosas ou pele não íntegra com secreções corporais.

Existem diversos tipos de infecções sexualmente transmissíveis, as mais comuns são:

Clamídia e Gonorreia

Hepatite viral (B,C e D)

Herpes genital

HPV

Sífilis

Tricomoníase

HIV



Essas Infecções causam lesões nos órgãos genitais. Mas também podem provocar câncer, complicações na gravidez ou durante o parto, aborto, infertilidade, problemas neurológicos, cardiovasculares e até a morte.

*Especialistas alertam: "Há ainda as sequelas emocionais e sociais, que muita gente esquece. Não é incomum o portador desenvolver distúrbios psiquiátricos e ter problemas no relacionamento".*

Outra informação alarmante é que mais de mil homens amputam o pênis por ano por falta de higiene.

De acordo com a Sociedade Brasileira de Urologia (SBU). *"No Brasil, nós ainda temos por ano mil amputações de pênis por falta de água e sabão".*



## Se eu tiver uma IST, devo alertar meu parceiro (a)?

**Sim.** Para interromper a transmissão dessas infecções e evitar a reinfecção, é fundamental que ambos sejam acompanhados por um profissional da saúde, este informará sobre as formas de contágio e o risco da infecção. Há a necessidade de atendimento em uma unidade de saúde, as medidas de prevenção e tratamento são serviços GRATUITOS e disponibilizados pelo SUS.



## Que relação existe entre Infecções Sexualmente transmissíveis (IST) e o HIV?

A presença de uma IST aumenta muito o risco de se contrair e transmitir o HIV. Isto ocorre por causa de feridas e de inflamações nas mucosas e pele dos genitais, que acontecem com frequência nas ISTs. Por isso, um portador de IST deve estar consciente de que se mantiver relações sexuais sem proteção, está se expondo a um risco maior de contrair o HIV.

## Quem são os “portadores assintomáticos”?

“Portador assintomático” é a pessoa que foi infectada e não apresenta manifestações da doença. Os “portadores assintomáticos” são, em grande parte, os principais transmissores das IST, pois não percebendo que estão infectados e não procuram tratamento.

## Quais são as consequências das ISTs não tratadas adequadamente?

As ISTs podem trazer graves consequências à saúde do homem, da mulher e até dos bebês. Câncer de colo de útero, cegueira, doenças neurológicas, deformidades ósseas em bebês, surdez e retardamento mental são algumas das complicações.



## Como é a prevenção das IST

O uso da camisinha (masculina ou feminina) em todas as relações sexuais (orais, anais e vaginais) é o método mais eficaz para evitar a transmissão das IST, do HIV/Aids e das hepatites virais B e C. Serve também para evitar a gravidez.

Importante ressaltar que existem vários métodos para evitar a gravidez; no entanto, o único método com eficácia para prevenção de IST é a camisinha (masculina ou feminina). Orienta-se, sempre que possível, realizar dupla proteção: uso da camisinha e outro método anticonceptivo de escolha.

A camisinha masculina ou feminina pode ser retirada gratuitamente nas unidades de saúde.



## Álcool e Drogas

O Álcool é a droga psicoativa que mais causa dano social: foi a substância mais encontrada em estudo que relaciona o consumo de psicoativos e mortes violentas.

Mais da metade das vítimas investigadas tinham traços de álcool e drogas no sangue no momento de sua morte. A maioria são de homens entre 18 e 50 anos de idade. Essas mortes ocorrem por diversos fatores, que podem ser acidentes de trânsito, homicídios, afogamentos, suicídios e envenenamentos, entre outros.

O consumo de álcool, ou algum tipo de droga, tem associação direta com mais da metade (55%) das mortes violentas.



Pesquisas apontam que **o álcool é a droga psicoativa que mais causa dano social no Brasil e no mundo**, e cada vez mais as pessoas têm começado a beber mais cedo. Uma consequência disso é que, à exceção do suicídio, em todas as causas de morte violenta o álcool sempre foi a substância mais encontrada.



## Principais motivações para o uso de drogas

- O consumo de drogas não se deixa dissociar da procura do prazer: pode tornar-se problemático precisamente por ser prazeroso. Este prazer pode resultar de sensações de bem-estar ou euforia (“barato”), de força, poder, leveza ou serenidade, ou ainda da ausência de dor ou memória;
- A procura de bem-estar e prazer é natural, fazendo parte da vida de todos; o problema consiste em querer buscá-los usando drogas.

### Outros fatores:

- Fuga de problemas e dificuldades pessoais;
- Perdas significativas;
- Pressão ou influência do grupo;
- Transgressão;
- Curiosidade;
- Busca do transcendente;
- Autoestima comprometida;
- Dificuldades econômicas;
- Integrar-se a um determinado grupo.

### Classificação:

- Drogas Lícitas são todas aquelas que podem ser usadas sem o risco de problemas com a lei;
- Drogas Ilícitas são todas aquelas proibidas legalmente e cujo uso implica em infração;
- No Brasil não existem drogas liberadas, sim regulamentadas.

### Classificação quanto ao efeito:

- **Estimulantes:** cocaína, anfetamina, nicotina, cafeína, teobromina;
- **Depressoras:** álcool, barbitúricos, heroína, opiáceos, maconha, calmantes;
- **Perturbadoras:** cogumelos, LSD, maconha em dose alta, inalantes, atropínicos, anfetaminas modificadas (ecstasy, ice).

## Qual a droga mais usada no Brasil?

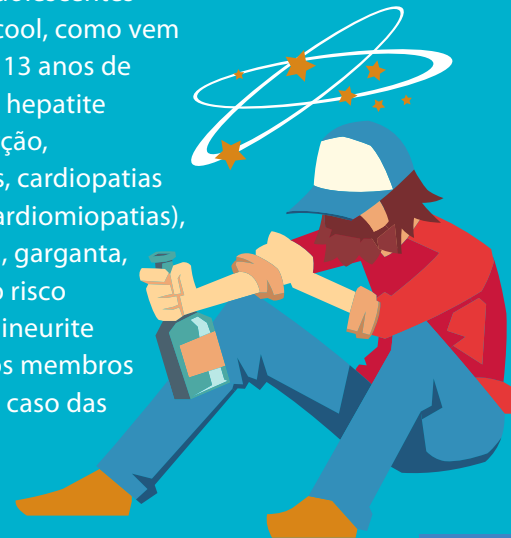


DROGAS	USO NA VIDA (%)	USO NO ANO (%)	USO NO MÊS (%)
Álcool	74,6	49,8	38,3
Tabaco	44,0	19,2	18,4
Maconha	8,8	2,6	1,9
Solventes	6,1	1,2	0,4
Benzodiazepínicos	5,6	2,1	1,3
Estimulantes	3,2	0,7	0,3
Cocaína	2,9	0,7	0,4
Opiáceos	1,3	0,5	0,3
Alucinógenos	1,1	0,3	0,2
Esteróides	0,9	0,2	0,1
Crack	0,7	0,1	0,1



### 18 em cada 100 brasileiros são dependentes de bebida alcoólica.

Pesquisas recentes mostram que o hábito de beber entre crianças e adolescentes não para de crescer. O uso precoce do álcool, como vem ocorrendo entre adolescentes (média de 13 anos de idade), antecipa os riscos graves à saúde: hepatite alcoólica, gastrite, síndrome de má absorção, hipertensão arterial, acidentes vasculares, cardiopatias (aumento do ventrículo esquerdo com cardiomiopatias), diferentes tipos de câncer (esôfago, boca, garganta, cordas vocais, de mama nas mulheres e o risco de câncer no intestino), pancreatite e polineurite alcoólica (dor formigamento e caibras nos membros inferiores). É importante destacar que no caso das mulheres essas manifestações são mais precoces.





## Álcool e Drogas vs. direção de veículos

A ingestão de bebida alcoólica ou o uso de outras drogas, mesmo em pequena quantidade, compromete a capacidade de dirigir veículos. Sabemos que certas habilidades para dirigir, como o manejo do volante ao mesmo tempo em que se presta atenção ao tráfego, podem ser prejudicadas por pequenas concentrações de álcool no sangue. É importante frisar que 75% dos acidentes fatais de trânsito, muitos deles com mortes (aproximadamente 29 mil/ano), e sequelas de deficiências múltiplas têm como causa o álcool e uso de outras substâncias.



## Álcool e drogas vs. gravidez

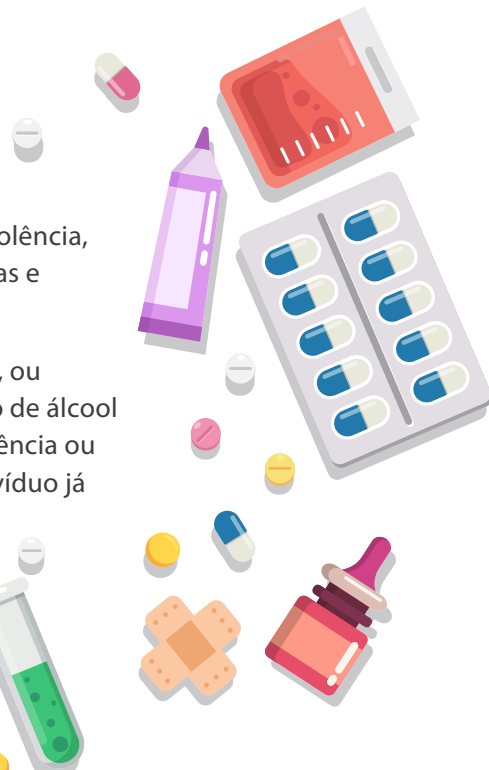
O uso de álcool na gravidez pode causar doenças no recém-nascido e na criança. A síndrome fetal alcoólica, por exemplo, é a mais grave delas, acarretando déficit intelectual, problemas de aprendizado e transtornos de comportamento nas crianças pelo resto da vida. Apresentam ainda sinais de irritação, mamam e dormem pouco, têm tremores (sintomas que lembram a síndrome de abstinência), assim como podem apresentar anormalidades físicas (malformações congênitas), retardo mental, problemas de comportamento e desordens neurológicas e psicomotoras.



## Interações medicamentosas

O álcool reage negativamente com vários medicamentos, podendo ter o efeito de sonolência, tornando a direção e a operação de máquinas e veículos ainda mais perigosas.

Vários transtornos mentais estão associados, ou podem ser potencializados pelo uso abusivo de álcool e drogas, principalmente na fase da adolescência ou por algumas condições de saúde que o indivíduo já possui, mas não sabe.



## Não coloque sua vida, de seus familiares ou de terceiros em risco!

- Se beber, não dirija!
- Se usar drogas não dirija!
- Respeite a vida.
- Não se esqueça também: AIDS e IST não tem rosto, mas tem graves consequências. **Use sempre preservativo!**

### Pesquise mais sobre os assuntos:

<http://www.aids.gov.br/pt-br/publico-geral/o-que-sao-ist>  
<https://jornal.usp.br/atualidades/alcool-e-a-droga-psicoativa-que-mais-cao-dano-social/#.Xge28gi7eQw.whatsapp>  
<https://portal.fiocruz.br/noticia/pesquisa-revela-dados-sobre-o-consumo-de-drogas-no-brasil>  
<https://saude.abril.com.br/mente-saudavel/abuso-de-alcool-e-drogas-aumenta-o-risco-de-esquizofrenia/#respond>



A realização desta campanha educativa é uma medida de mitigação exigida pelo licenciamento ambiental federal, conduzido pelo Ibama.