

PEQUENA CENTRAL HIDRELÉTRICA SALTO CAFESOCA

# Boletim Informativo

Programa de Comunicação Social (PCS)

Março 2024 | Edição #05



# OLÁ,

Apresentamos a você a 5ª edição do boletim informativo elaborado pelo Programa de Comunicação Social (PCS) que vai compartilhar as últimas novidades e próximos passos da construção da Pequena Central Hidrelétrica (PCH) Salto Cafesoca, localizada às margens do Rio Oiapoque.

Nesta edição, serão destacados os avanços da instalação do empreendimento, alterações no cotidiano da população e as ações realizadas por alguns dos programas ambientais, permitindo que todos tenham uma mais visão abrangente desta fase de obras e possam compartilhar com as pessoas próximas os cuidados necessários neste momento

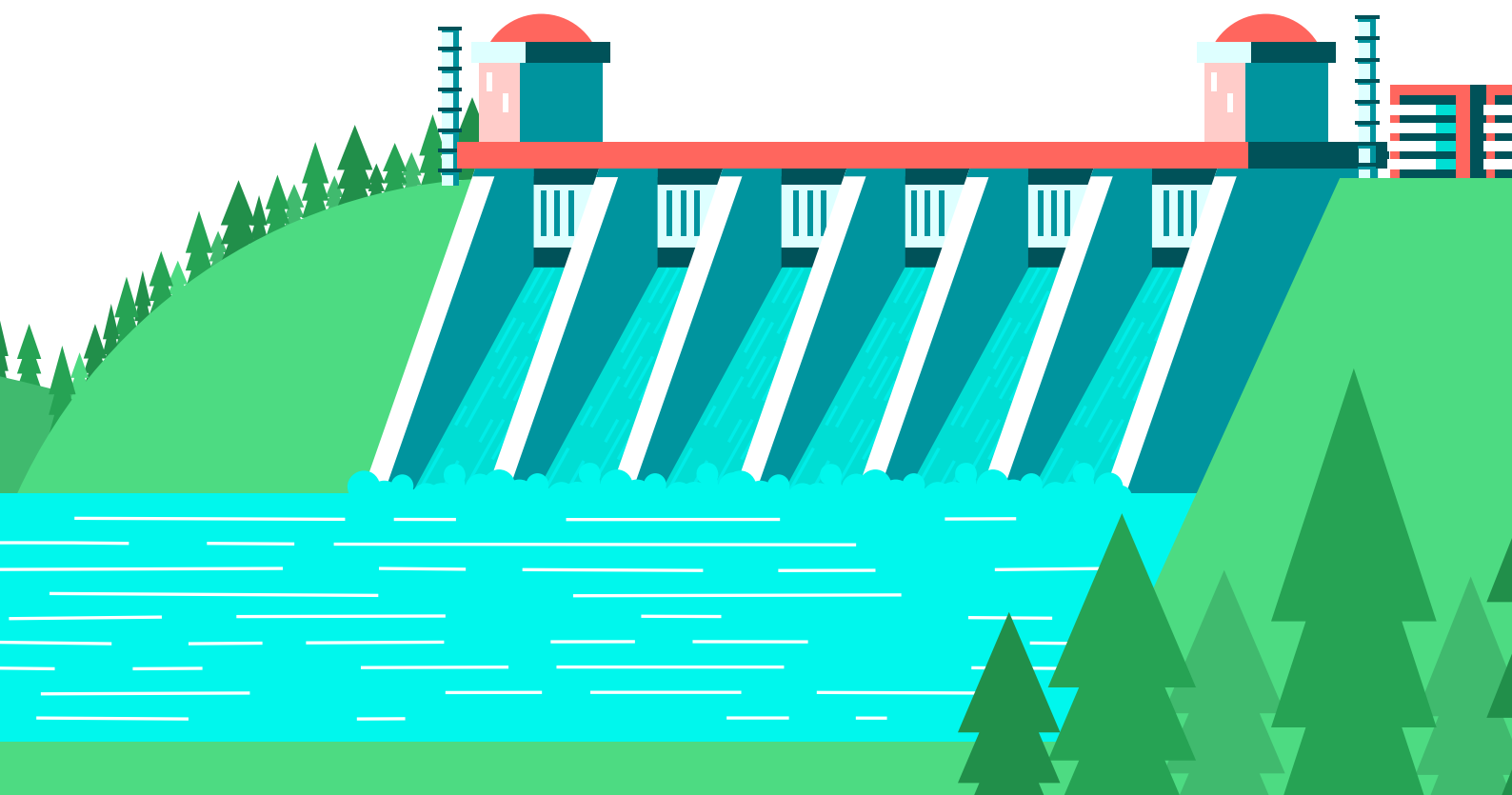
Você pode obter mais informações sobre o empreendimento no site [www.pchsaltocafesoca.com.br](http://www.pchsaltocafesoca.com.br) e com a equipe de Comunicação Social residente no Oiapoque no canal de Ouvidoria.

**Aproveite a leitura!**

# CONSTRUÇÃO DA PCH SALTO CAFESOCA: O EMPREENDIMENTO

A Pequena Central Hidrelétrica (PCH) Salto Cafesoca, localizada às margens do Rio Oiapoque aproveitará um desnível natural na corredeira Salto Cafesoca, utilizando o fluxo do rio para gerar energia, caracterizando-a como uma hidrelétrica “a fio d’água”.

Ao contrário das hidrelétricas tradicionais, não será necessário construir barragens ou represar o rio, preservando o fluxo natural e reduzindo os impactos ambientais e sociais. Para disso, foi feito apenas um desvio temporário do curso do rio para instalar uma estrutura de contenção chamada ensecadeira, o que permitiu a criação de um ambiente seco para a execução das atividades de construção, sem interferir no fluxo normal da água.



# CONSTRUINDO JUNTOS: AVANÇO COORDENADO DA PCH SALTO CAFESOCA

Para promover o avanço contínuo do empreendimento, foi necessário elaborar um sistema integrado que estabelece conexões entre os executores da obra, os responsáveis pelos programas ambientais e todas as partes envolvidas na execução do projeto.

Conheça a seguir os públicos envolvidos com a construção da PCH Salto Cafesoca.

## QUEM É O PÚBLICO ENVOLVIDO COM A IMPLANTAÇÃO DA PCH SALTO CAFESOCA:



### **Voltalia**

Como detentora dos direitos, é responsável pela implantação, operação e manutenção do empreendimento.

---



### **Instituto Brasileiro do Meio Ambiente e dos Recursos Naturais Renováveis (IBAMA)**

Órgão responsável pelo processo de licenciamento ambiental. Realiza análises, emite pareceres e verifica o cumprimento das condicionantes ambientais. A PCH Salto Cafesoca só irá funcionar após a autorização do IBAMA.

---



### **População**

Representa as comunidades diretamente afetadas pelo empreendimento.

---



### **Instituições Públicas e Privadas**

Engloba todas as entidades envolvidas, direta ou indiretamente, no processo de licenciamento ambiental, como o Instituto do Patrimônio Histórico e Artístico Nacional (IPHAN), Fundação Nacional dos Povos Indígenas (Funai), Instituto Nacional de Colonização e Reforma Agrária (INCRA), Secretaria de Vigilância em saúde e Ambiente (SVSA), Prefeitura Municipal, Ministério Público, concessionárias de rodovias, organizações da sociedade civil, entre outras.

---



### **Construtora Fraga**

Encarregada das obras civis para a implantação do empreendimento.. Executa os programas ambientais relacionados às obras.



### ETECON

Responsável por serviços de implantação do empreendimento e execução dos programas ambientais correspondentes.

---



### LUMMI

Atua como engenharia do proprietário, supervisionando o projeto, acompanhando a implementação e o cronograma.

---



### SNEF

Responsável pela instalação e funcionamento da parte elétrica da PCH.

---



### NOVO

Empresa encarregada da implantação da **Rede de Média Tensão (RMT)\*** e **bay de conexão\*** com a subestação.

**RMT:** A Rede de Média Tensão aérea é um componente do sistema de distribuição de energia, encarregada de transportar eletricidade. Esta rede, que será instalada, terá uma tensão nominal de 34,5 kV e percorrerá o mesmo trajeto em paralelo ao acesso, iniciando-se na subestação elevadora da PCH e estendendo-se por aproximadamente 8,5 km até a subestação coletora já existente, próxima à UTE da Oiapoque Energia.

**Bay de conexão:** Refere-se à parte da subestação coletora onde a RMT se conectará à subestação (ponto de entrada da linha).

---



### WSP

Consultoria ambiental responsável pela execução da etapa final dos estudos ambientais e pela implantação dos **programas ambientais\*** do empreendimento.

**Programas ambientais:** As obras da PCH são acompanhadas por um conjunto de programas ambientais que visam prevenir, mitigar ou reverter os impactos ambientais identificados durante a avaliação de impacto ambiental do projeto.



# AVANÇOS E DESAFIOS: INTENSA MOVIMENTAÇÃO E CHEGADA DE NOVAS EMPRESAS

A construção da Pequena Central Hidrelétrica (PCH) Salto Cafesoca está passando por uma fase de intensa atividade e avanços significativos. Em fevereiro o projeto entrou em um período marcado pela entrega de equipamentos essenciais para realização da montagem **hidromecânica\*** e **eletromecânica\***, além do início da implantação da Rede de Média Tensão (RMT) e do bay de conexão. A vinda de novas empresas para a região, bem como o aumento temporário do fluxo de veículos e máquinas de médio e grande porte estão previstos para acontecer até o mês de julho de 2024.

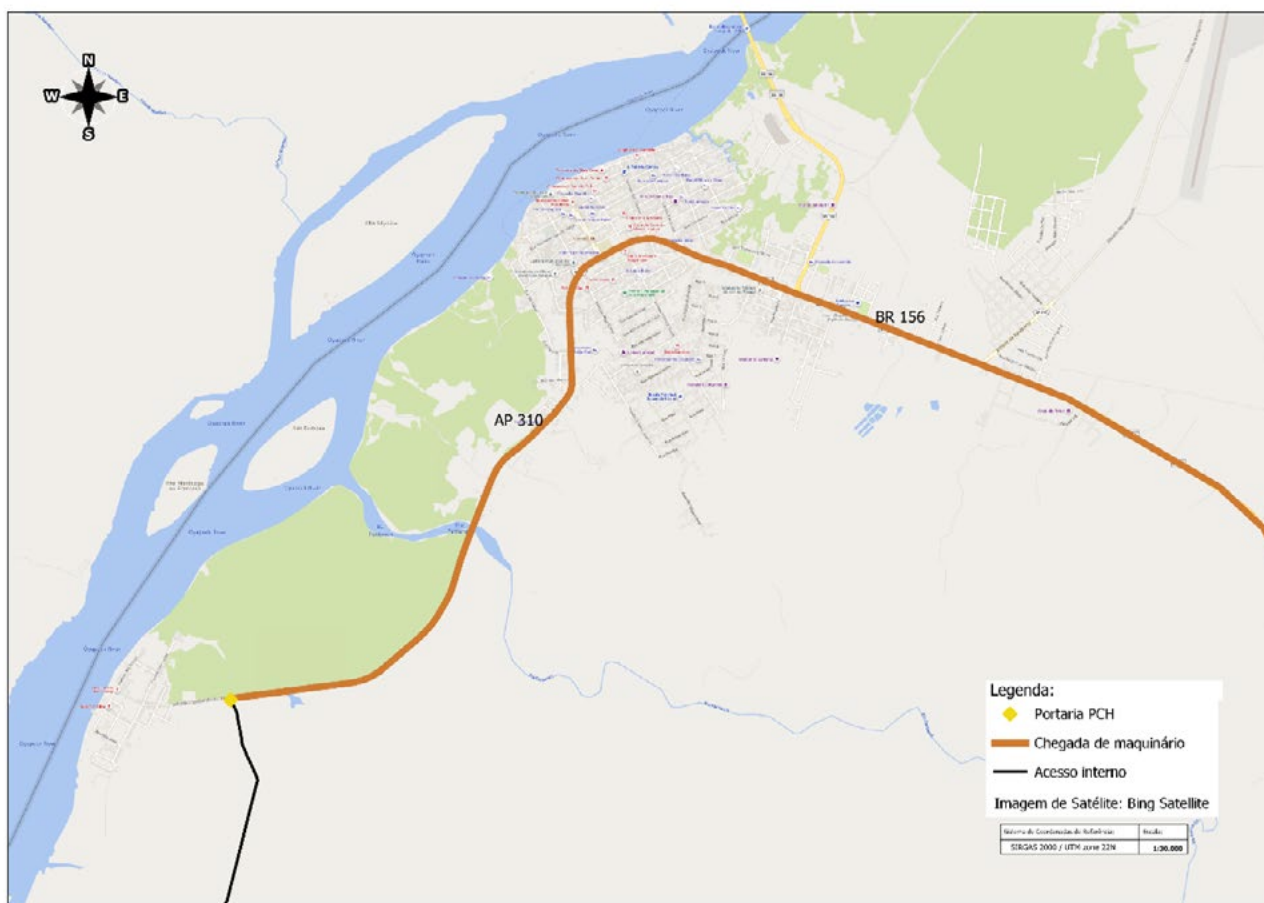
Apesar dessas mudanças refletirem o progresso do empreendimento, elas também demandam uma adaptação e atenção por parte das empresas envolvidas, assim como da comunidade, em especial moradores do Bairro do Russo e Clevelândia.

Os componentes serão transportados pela BR 156 e a AP 310 até a portaria da PCH, e equipes de sinalização e suporte estarão disponíveis para garantir um tráfego seguro na região, sinalizando vias e orientando motoristas e pedestres a respeitarem as normas de trânsito em busca de um convívio harmonioso e respeitoso.



A etapa de **montagem hidromecânica** envolve a instalação dos equipamentos responsáveis por controlar o fluxo da água pela PCH, como as comportas, entre outros componentes. Por outro lado, a **montagem eletromecânica** está associada à instalação dos equipamentos encarregados da transformação e geração de energia, como turbinas, geradores, entre outros dispositivos.

## Trecho de transporte de componentes:



**Período previsto para a chegada dos componentes:**  
Fevereiro a julho de 2024.



**Acesso:**  
BR 156 e AP 310.



**Descrição dos componentes:**  
Grades; Estruturas de concreto; Máquina limpa grades.



**Tipos de veículos:**  
Carretas e Pranchas.

A seguir serão apresentados os Programas Ambientais relacionados a esta etapa de obras: O Programa de Mobilidade Urbana e Transporte e Programa de Comunicação Social.

# A IMPORTÂNCIA DA MOBILIDADE URBANA E DA COMUNICAÇÃO SOCIAL

O Programa de Mobilidade Urbana e Transporte (PMUT) destaca-se como uma importante iniciativa para lidar com os desafios decorrentes do aumento do tráfego de pessoas, veículos e equipamentos durante a construção da PCH Salto Cafesoca. Dada a complexidade desse processo de implantação, torna-se fundamental organizar o transporte de pessoas e materiais durante as obras, através da implementação de um plano que estabeleça diretrizes e procedimentos para garantir uma operação segura e ordenada, minimizando os transtornos para os residentes.

Além de organizar o fluxo de veículos na região, é preciso que esta mudança temporária no cotidiano seja devidamente informada, e é nesse sentido que o Programa de Comunicação Social (PCS) acaba interagindo com o PMUT, e desempenhando seu papel fundamental de ser um canal contínuo e transparente de comunicação entre o empreendedor e a população.

Além do treinamento e fiscalização constantes das empresas envolvidas nessa movimentação temporária, é fundamental que a população redobre a atenção e compartilhe com conhecidos os cuidados básicos durante esse período:

- **Siga as orientações dos carros batedores, que são veículos que escoltarão o transporte das máquinas e materiais, deixando sua passagem livre para que circule com mais rapidez e segurança pelas vias;**
- **Evite estacionar em áreas que possam afetar o transporte dos componentes;**
- **Oriente e fique atento às crianças que brincam nas ruas, evitando que fiquem desacompanhadas;**
- **Cuidado com os animais de criação e de estimação soltos, especialmente nas vias destinadas a passagem dos veículos.**







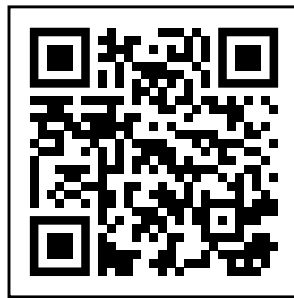
# COMUNICAÇÃO PRÓXIMA E TRANSPARENTE: AÇÃO DE COMUNICAÇÃO E CANAL DE OUVIDORIA

Com o objetivo de estreitar os laços com os moradores do Oiapoque e esclarecer suas dúvidas, as atividades de comunicação serão intensificadas neste período, com visitas da equipe nos bairros do Russo e Clevelândia, áreas diretamente afetadas pela fase atual do projeto da PCH Salto Cafesoca. Além das visitas presenciais, será realizada a divulgação do novo número de Ouvidoria e de informes via WhatsApp visando alcançar um número maior de pessoas.

Se você presenciar alguma irregularidade ou tiver dúvidas, reclamações ou sugestões, estamos aqui para ouvir você. Entre em contato com o nosso novo Canal de Relacionamento Voltalia por meio do WhatsApp, totalmente gratuito.

**Atenção: O número da Ouvidoria mudou!**

**(84) 98158-6148**



Contamos com você para contribuir com a melhoria contínua das nossas práticas.





# AÇÕES REALIZADAS

## CAPACITANDO PARA O MUNDO DIGITAL: RESULTADOS DA CAMPANHA 4 DO PROGRAMA DE EDUCAÇÃO AMBIENTAL (PEA)

A campanha 4, do Programa de Educação Ambiental (PEA), voltada à capacitação digital finalizou em fevereiro de 2024, tendo como sede o laboratório de informática da Escola Duque de Caxias, localizada em Clevelândia do Norte. Durante essa iniciativa, foram disponibilizadas 7 vagas para o curso oferecido.

A metodologia adotada baseou-se na estrutura de uma jornada de aprendizagem construída por meio de módulos delineados para abordar diferentes aspectos das habilidades digitais, buscando capacitar os participantes de forma abrangente. Desse modo, a campanha foi dividida nos seguintes módulos:

### **Módulo I:**

#### **Explorando Habilidades Digitais – Fundamentos da Informática:**

Teve como foco principal fornecer aos participantes uma compreensão sólida dos conceitos básicos da informática, abrangendo desde o funcionamento básico do computador até a introdução aos softwares mais comuns. Acesse o material através deste link:  
[https://pchsaltocafesoca.com.br/wp-content/uploads/2024/02/3854-PEA-FOLDER01-REV00\\_Inclusao-Digital.pdf](https://pchsaltocafesoca.com.br/wp-content/uploads/2024/02/3854-PEA-FOLDER01-REV00_Inclusao-Digital.pdf)



### **Módulo II:**

#### **Explorando o Ambiente Digital – O Computador como Ferramenta produtiva:**

Nesta etapa, os participantes foram guiados na utilização do computador como uma ferramenta eficaz para aumentar a produtividade em diversas áreas da vida cotidiana, incluindo o trabalho e o estudo. Acesse o material através deste link:  
[https://pchsaltocafesoca.com.br/wp-content/uploads/2024/02/3854-PEA-FOLDER02-REV00\\_InclusaoDigital\\_Mod02.pdf](https://pchsaltocafesoca.com.br/wp-content/uploads/2024/02/3854-PEA-FOLDER02-REV00_InclusaoDigital_Mod02.pdf)

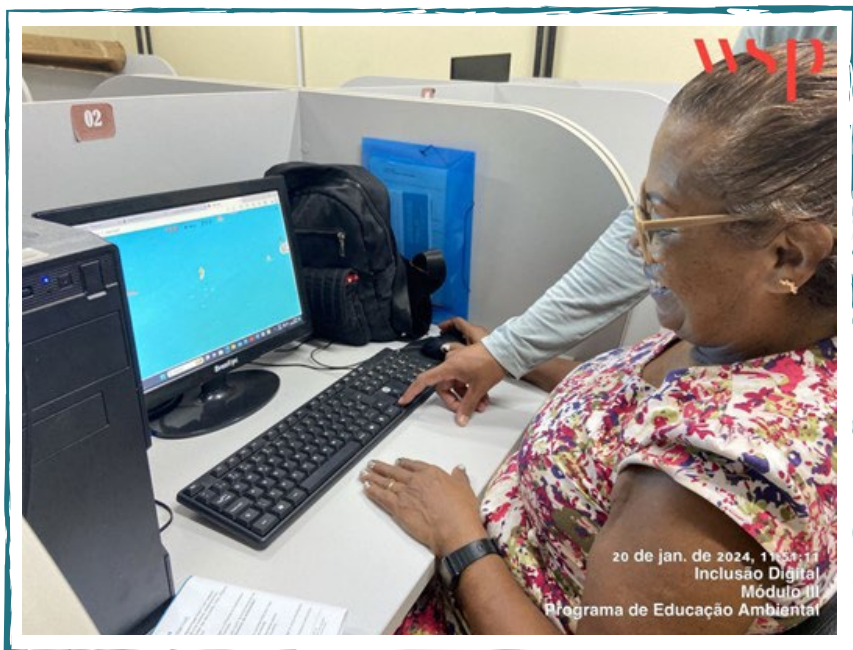




### Módulo III:

### Navegação Consciente - Desvendando o Mundo Digital com Segurança:

O terceiro módulo focou na conscientização sobre questões de segurança digital, ensinando os participantes a navegarem na internet de forma segura, protegendo sua privacidade e identidade online. Acesse o material através deste link:  
[https://pchsaltocafesoca.com.br/wp-content/uploads/2024/02/3854-PEA-FOLDER03-REV00\\_InclusaoDigital\\_MOD\\_03.pdf](https://pchsaltocafesoca.com.br/wp-content/uploads/2024/02/3854-PEA-FOLDER03-REV00_InclusaoDigital_MOD_03.pdf)





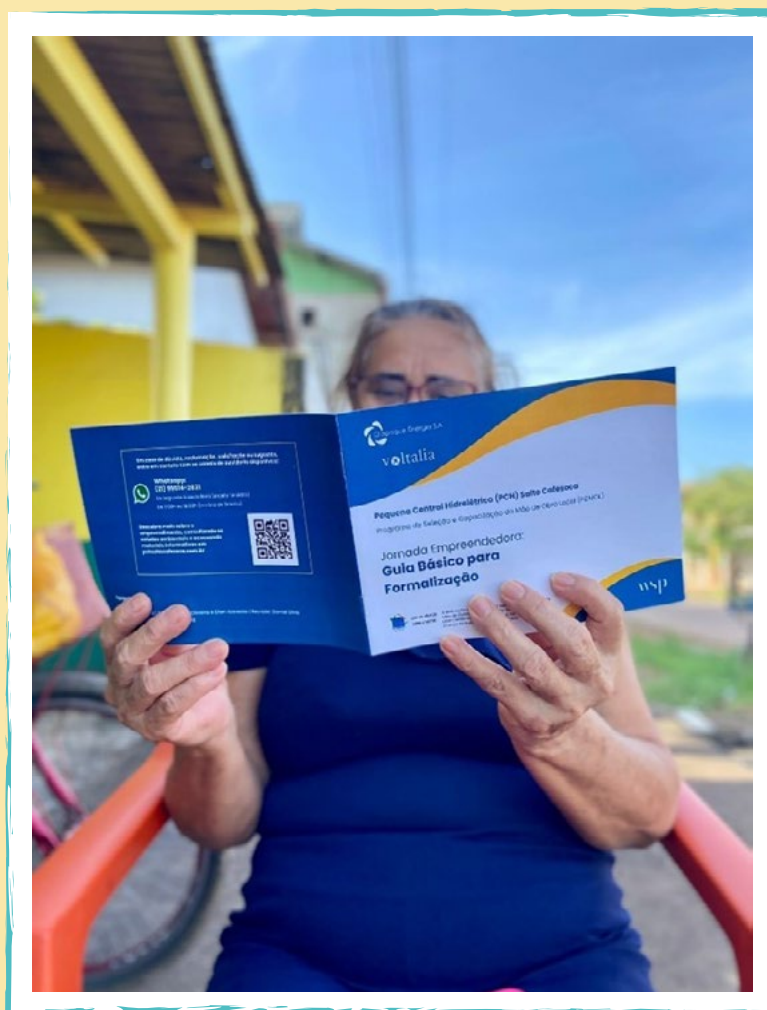
# GUIA PARA A FORMALIZAÇÃO EMPRESARIAL: INCENTIVANDO A FORMALIZAÇÃO DOS FORNECEDORES LOCAIS

Em fevereiro de 2024, foi lançada uma cartilha validada pelo Serviço Brasileiro de Apoio às Micro e Pequenas Empresas (Sebrae), destinada a informar os fornecedores locais sobre os benefícios da formalização para seus negócios e para a comunidade em geral. Este recurso educativo apresenta de forma clara e acessível uma série de tópicos essenciais para aqueles que desejam conhecer e regularizar sua situação empresarial.

## OS PRINCIPAIS TEMAS ABORDADOS NA CARTILHA INCLUEM:

Benefícios da Formalização	Explorando as vantagens de se tornar um empreendedor formal, como acesso a crédito, direitos previdenciários e maior credibilidade no mercado.
Opções de Formalização Empresarial	Apresentando as diferentes formas jurídicas disponíveis para a formalização de negócios, auxiliando os fornecedores locais na escolha da melhor opção para suas atividades.
Passos para a Formalização do MEI	Detalhamento do processo de formalização como Microempreendedor Individual (MEI), simplificando os procedimentos burocráticos para aqueles que desejam iniciar seu próprio negócio.
Regularização com as Obrigações Fiscais	Orientações sobre as responsabilidades fiscais e tributárias que os empresários devem cumprir após a formalização, garantindo a conformidade com a legislação vigente.
Notas Fiscais para MEI	Explicação da diferença entre Nota Fiscal Eletrônica (NF-e) e Nota Fiscal de Serviços Eletrônica (NFS-e), fornecendo diretrizes claras para emissão desses documentos.
Orientações para Emissão de Nota Fiscal	Oferecendo instruções práticas para a correta emissão de notas fiscais, garantindo que os fornecedores locais estejam em conformidade com as normas e regulamentações aplicáveis.

Para ter acesso à cartilha completa, basta clicar no seguinte link ou acessar o QR Code:  
<https://pchsaltocafesoca.com.br/wp-content/uploads/2024/02/3854-PCMOL-CARTILHA01-REV00.pdf>



## CANAL DE RELACIONAMENTO

Em caso de dúvida, reclamação, solicitação ou sugestão, entre em contato com os canais de ouvidoria disponíveis!

 WhatsApp:  
**(84) 98158-6148**

Descubra mais sobre o empreendimento, consultando os estudos ambientais e acessando materiais informativos [pchsaltocafesoca.com.br](http://pchsaltocafesoca.com.br)



De segunda à sexta feira (exceto feriados)  
De 9:00h às 18:00h (horário de Brasília)

votalia

Oiapoque Energia S.A.

wsp

Construtora  
**fraça**

Órgão Ambiental Licenciador  
IBAMA  
M M A

**IBAMA - LINHA VERDE**  
0800 61 8080  
[www.ibama.gov.br](http://www.ibama.gov.br)