



## Pequena Central Hidrelétrica (PCH) Salto Cafesoca

# BOLETIM INFORMATIVO

Programa de Comunicação Social (PCS)

Outubro 2024 | Edição nº07



A realização do Programa de Comunicação Social é uma medida de mitigação exigida pelo Licenciamento Ambiental Federal, conduzido pelo IBAMA. Licença de Instalação (LI) nº 1357/2020.



# SUMÁRIO

<b>1. AVANÇOS E DESAFIOS</b>	06
<b>2. ESTRUTURAS DA PCH SALTO CAFESOCA</b>	07
<b>3. PROGRAMAS AMBIENTAIS</b>	09
3.1. A IMPORTÂNCIA DA MOBILIDADE URBANA E DA COMUNICAÇÃO SOCIAL	09
3.2. COMUNICAÇÃO PRÓXIMA E TRANSPARENTE	12
3.3. BOAS PRÁTICAS NO TRÂNSITO: RESULTADO DAS AÇÕES DO PROGRAMA DE EDUCAÇÃO AMBIENTAL PARA OS TRABALHADORES (PEAT)	13
3.4. GUIA PARA O REINGRESSO NO MERCADO DE TRABALHO: ABRINDO NOVOS CICLOS	14
3.5. PROGRAMA DE MONITORAMENTO DE FAUNA	15

## Equipe Técnica

**Redação:** Gabriella Maciel e Vicente Bastos

**Revisão:** Ellen Azevedo e Roberto Xavier

**Design:** Brandesign

**Gerência do projeto:** Daniel Silva

# OLÁ,

Apresentamos a você a **7ª edição do boletim informativo** elaborado pelo Programa de Comunicação Social (PCS), que compartilhará as últimas novidades e próximos passos da construção da **Pequena Central Hidrelétrica (PCH) Salto Cafesoca**, localizada às margens do Rio Oiapoque.

Nesta edição, serão destacados os avanços da instalação do empreendimento, possíveis alterações no cotidiano da população e as ações realizadas por alguns dos programas ambientais, permitindo que todos tenham uma visão mais abrangente desta fase da obra e possam compartilhar com as pessoas próximas os cuidados necessários neste momento.

Você pode obter mais informações sobre o empreendimento com a equipe de Comunicação Social, residente no Oiapoque, por meio do Canal de Relacionamento (Ouvidoria) e no site do empreendimento. Inclusive, as edições anteriores do boletim informativo e outras informações também estão disponíveis.

Confira através do QRCode!



Canal de  
Relacionamento, do  
empreendimento  
(Ouvidoria).

## Aproveite a leitura!







A Pequena Central Hidrelétrica (PCH) Salto Cafesoca, localizada às margens do Rio Oiapoque, aproveitará um desnível natural na corredeira do Salto Cafesoca, utilizando o fluxo do rio para gerar energia, caracterizando-a como uma hidrelétrica “a fio d’água”.

Diferente das hidrelétricas tradicionais, não será necessário construir grandes barragens ou represar o rio, preservando o fluxo natural e minimizando os impactos ambientais e sociais. Para viabilizar a obra, foi realizado apenas um desvio temporário do curso do rio, a fim de instalar uma estrutura de contenção chamada ensecadeira, permitindo a criação

de um ambiente seco para as atividades de construção sem alterar significativamente o fluxo normal da água.

A **Oiapoque Energia** tem o compromisso de contribuir para a geração de energia elétrica do município e com a qualidade de vida. A empresa agradece o apoio e compreensão de toda a população!



**Oiapoque Energia** é uma empresa brasileira, do grupo Voltalia, responsável pela construção da PCH Salto Cafesoca.

# QUEM É O PÚBLICO ENVOLVIDO COM A IMPLANTAÇÃO DA PCH SALTO CAFESOCA?



**Voltalia:** Detentora dos direitos da PCH Salto Cafesoca.



**Oiapoque Energia:** Responsável pela implantação, operação e manutenção do empreendimento.



**Instituto Brasileiro do Meio Ambiente e dos Recursos Naturais Renováveis (IBAMA):** Órgão ambiental responsável pelo processo de licenciamento ambiental. Realiza análises, emite pareceres e verifica o cumprimento das condicionantes ambientais.



**População:** Representa as comunidades diretamente afetadas pelo empreendimento.



**Instituições Públicas e Privadas:** *Engloba todas as entidades envolvidas, direta ou indiretamente, no processo de licenciamento ambiental.*



**Construtora Fraga:** Encarregada das obras civis e executa os programas ambientais relacionados às obras.



**ETECON:** Responsável por serviços de implantação do empreendimento e execução dos programas ambientais correspondentes.



**LUMMI:** Supervisiona o projeto, acompanha a implementação e o cronograma.



**SNEF:** Responsável pela instalação e funcionamento da parte elétrica.



**NOVO:** Empresa encarregada da implantação da Rede de Média Tensão (RMT) e bay de conexão com a subestação.

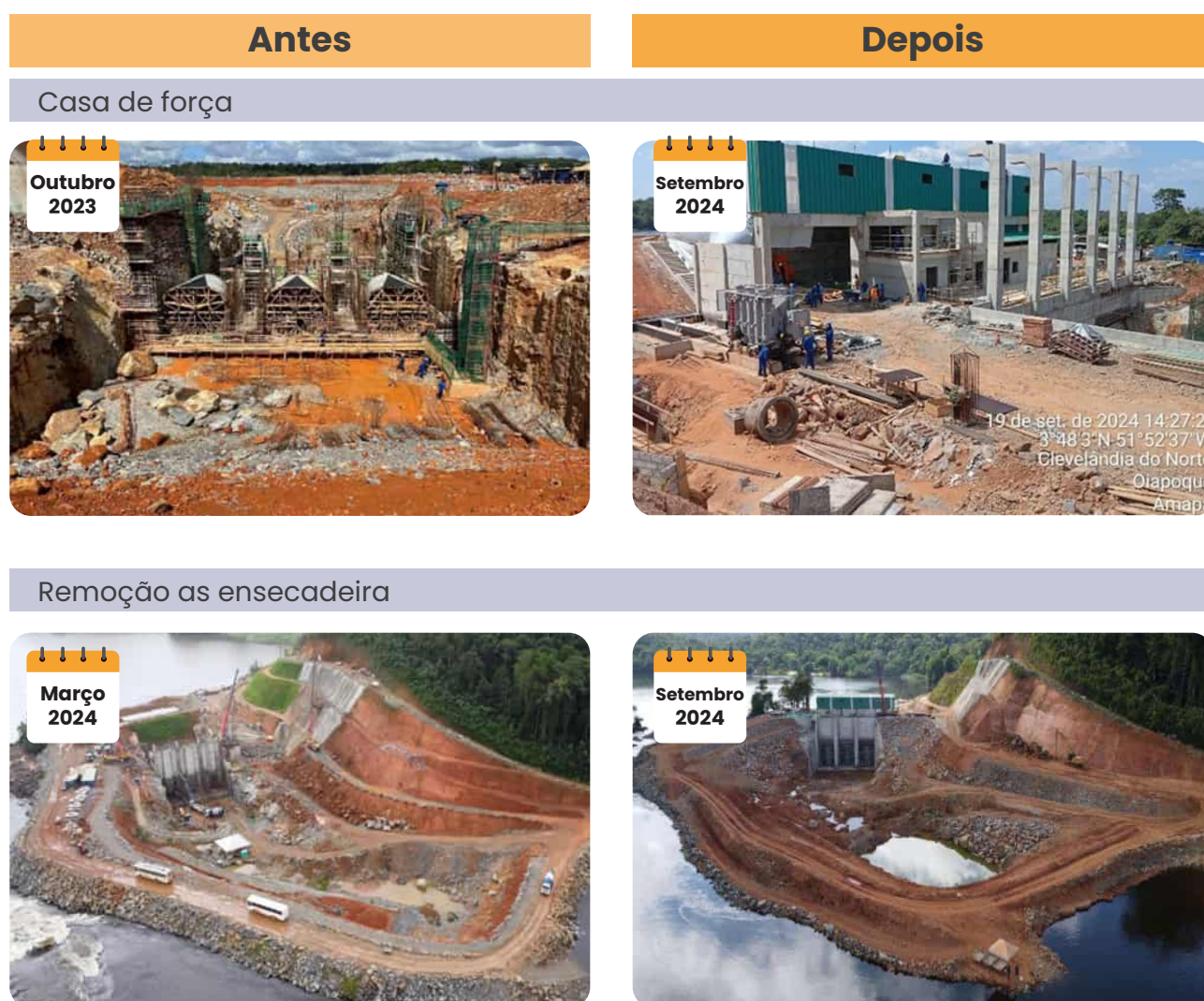


**WSP:** Consultoria ambiental responsável pela execução da etapa final dos estudos ambientais e pela implantação dos programas ambientais do empreendimento.

# 1. AVANÇOS E DESAFIOS

A construção da PCH Salto Cafesoca está com previsão de finalização para o segundo semestre de 2024. Nos últimos meses, houve avanços significativos. Podemos citar a construção da **casa de força**, a **remoção da ensecadeira**, **lançamento de cabos** e **recuperação de áreas**.

▶ Acompanhe esses avanços:





### Recuperação de talude (encosta)



**Antes**



**Depois**

### Recuperação de talude (encosta)



Com o progresso da obra, naturalmente, surgem desafios a serem superados. Neste cenário de intensa atividade e, conseqüentemente, o aumento no fluxo de veículos, algumas medidas e ações relacionadas ao trânsito foram realizadas, a fim de enfrentar esses desafios sem grandes transtornos.

A seguir serão apresentados os Programas Ambientais relacionados a esta etapa de obras: O Programa de Mobilidade Urbana e Transporte e Programa de Comunicação Social.

## 2. ESTRUTURAS DA PCH SALTO CAFESOCA

Conheça as principais estruturas da PCH. Esses componentes formam o conjunto essencial para o funcionamento do empreendimento, garantindo a integração entre a engenharia e a natureza, para viabilizar a geração de energia de forma eficiente e sustentável.



### 1 - Subestação elevadora:

Tem a função de aumentar a tensão (voltagem) da eletricidade gerada pela PCH, permitindo a transmissão da energia eficiente por longas distâncias, reduzindo perdas de energia no processo.

### 2 - Casa de força:

É o local onde estão instalados os equipamentos responsáveis pela geração de energia elétrica. Dentro dela, encontramos a turbina e o gerador. A água, ao passar pela turbina, faz com que ela gire, e o gerador converte essa energia mecânica em energia elétrica.

### 3 - Sala de Comando

Local onde se monitora e controla todas as operações da usina. É nela que ficarão os painéis de controle, computadores e outros equipamentos usados para verificar o funcionamento das turbinas, geradores e subestações.

### 4 - Promontório / Passagem de Pedestre:

Local de acesso seguro aos pedestres.



## 3. PROGRAMAS AMBIENTAIS

### 3.1. A IMPORTÂNCIA DA MOBILIDADE URBANA E DA COMUNICAÇÃO SOCIAL

O Programa de Mobilidade Urbana e Transporte (PMUT) tem como objetivo gerir os desafios que surgem em decorrência do aumento do tráfego de pessoas, veículos e equipamentos durante a construção da PCH Salto Cafesoca. Dada a complexidade desse processo de implantação, torna-se fundamental organizar o transporte de pessoas e materiais durante as obras, através da implementação de um plano que estabeleça diretrizes e procedimentos para garantir uma operação segura e ordenada, minimizando os transtornos para os residentes.

Além de organizar o fluxo de veículos na região, é preciso que esta mudança temporária no cotidiano seja devidamente informada, e é nesse sentido, que o Programa de Comunicação Social (PCS) acaba interagindo com o PMUT, desempenhando seu papel fundamental de ser um canal contínuo e transparente de comunicação entre o empreendedor e a população.

No mês de setembro, por conta dos avanços das obras, alguns trechos de estrada foram interditados visando garantir segurança aos transeuntes e trabalhadores das obras.

#### Trecho da estrada interditado



Tendo em vista a necessidade dessas interdições, o Programa de Comunicação Social (PCS) atuou para informar a população, garantindo que as interdições não gerassem grandes transtornos ao trânsito. Para isso, foram distribuídos cards informativos, conforme demonstram os exemplos a seguir:

O Programa também atuou para alertar a população sobre o intenso fluxo de veículo na região, conforme demonstram o exemplo a seguir:

**PCH SALTO CAFESOCA**  
Programa de Comunicação Social (PCS)

**COMUNICADO**

**Atenção população!**  
**Instalação de cabos elétricos no trecho da Ponte de Clevelândia**

Informamos que, em virtude do avanço das atividades de instalação da Rede de Média Tensão (RMT), será necessário o **fechamento total da ponte Oiapoque - Clevelândia por aproximadamente 30 minutos** durante a execução do serviço, por questões de segurança.

A atividade está programada para iniciar às **14h30 do dia 18/09**.

Solicitamos que todos sigam as orientações da equipe presente no local. Pedimos desculpas pelos transtornos temporários e agradecemos a compreensão e colaboração de todos.

**CANAL DE RELACIONAMENTO**  
Em caso de dúvida, reclamação, solicitação ou sugestão, entre em contato!  
**pchsaltocafesoca.com.br**  
**WhatsApp (84) 98158-6148**

Descubra mais sobre o empreendimento, consultando os estudos ambientais e acessando materiais informativos em **pchsaltocafesoca.com.br**

o trabalho do Programa de Comunicação Social é uma medida de integração e apoio aos investimentos realizados dentro do âmbito da PCH. O conteúdo deste empreendimento é controlado através do Sistema de Gestão de Qualidade ISO 9001.

Claroque Energia S.A. WSP

Card informativo sobre interdição da Ponte Oiapoque, em Clevelândia, no dia 18/09/2024.

**PCH SALTO CAFESOCA**  
Programa de Comunicação Social (PCS)

**COMUNICADO**

**Fluxo de veículos em Oiapoque**

**Atenção população!** Entre os dias **30/09/24** e **05/10/24**, está prevista a chegada de carretas truck e graneleira transportando equipamentos diversos para a continuidade da obra da PCH Salto Cafesoca. A depender do equipamento, as carretas podem estar acompanhadas de carros sinalizadores.

Os veículos estão apenas de passagem! Mas, pedimos aos moradores da região que redobrem os cuidados ao transitar nas vias, especialmente pessoas com dificuldade de locomoção, crianças e idosos.

Acima, fotos ilustrativas dos andaimes, parte dos equipamentos que serão transportados no período.

**CANAL DE RELACIONAMENTO**  
Em caso de dúvida, reclamação, solicitação ou sugestão, entre em contato!  
**pchsaltocafesoca.com.br**  
**WhatsApp (84) 98158-6148**

Descubra mais sobre o empreendimento, consultando os estudos ambientais e acessando materiais informativos em **pchsaltocafesoca.com.br**

o trabalho do Programa de Comunicação Social é uma medida de integração e apoio aos investimentos realizados dentro do âmbito da PCH. O conteúdo deste empreendimento é controlado através do Sistema de Gestão de Qualidade ISO 9001.

Claroque Energia S.A. WSP

Card Informativo sobre Fluxo de veículos, no dia 30/09/2024.

**Além do treinamento e fiscalização constantes das empresas envolvidas nessa movimentação temporária, é fundamental que a população redobre a atenção e os cuidados básicos, durante esse período:**



Siga as orientações dos carros batedores, que são veículos que escoltarão o transporte das máquinas e materiais, permitindo uma passagem livre para que circulem com mais rapidez e segurança pelas vias;



Evite estacionar em áreas que possam afetar o transporte dos componentes;



Oriente e fique atento às crianças que brincam nas ruas, evitando que fiquem desacompanhadas;



Cuidado com os animais de criação e de estimação soltos, especialmente nas vias destinadas à passagem dos veículos.





## 3.2. COMUNICAÇÃO PRÓXIMA E TRANSPARENTE

Com o objetivo de estreitar os laços com os moradores do Oiapoque e atender suas dúvidas, as atividades de comunicação estão sendo intensificadas neste período, com visitas da equipe do Programa de Comunicação Social nos bairros do Russo e Clevelândia do Norte (Área de Influência Direta - AID). Além das visitas presenciais, está sendo realizada a divulgação do novo número do Canal de Relacionamento (Ouvidoria) e de informações via WhatsApp, visando alcançar um número maior de pessoas.



### CANAL DE RELACIONAMENTO

Se você presenciar alguma irregularidade ou tiver dúvidas, reclamações ou sugestões, estamos aqui para ouvir você. Entre em contato com o nosso novo **Canal de Relacionamento** por meio do WhatsApp, totalmente gratuito.

**Atenção: O número do Canal de Relacionamento mudou!**



**(84) 98158-6148**

Contamos com você para contribuir com a melhoria contínua das nossas práticas.

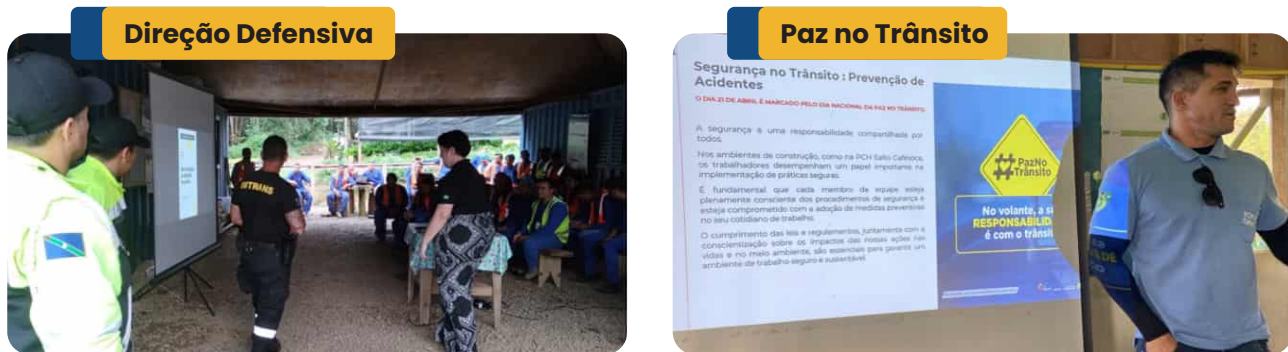


### 3.3. BOAS PRÁTICAS NO TRÂNSITO: RESULTADO DAS AÇÕES DO PROGRAMA DE EDUCAÇÃO AMBIENTAL PARA OS TRABALHADORES (PEAT)

O Programa de Educação Ambiental para os Trabalhadores (PEAT) promoveu uma série de ações para sensibilizar os trabalhadores sobre boas práticas no trânsito, a fim de garantir uma convivência harmoniosa entre todas as partes.

Desde maio, uma série de atividades foram desenvolvidas, com foco na educação no trânsito. Foram realizadas exposições dialogadas, apresentando aos trabalhadores as normas de trânsito mais relevantes para o contexto local e as principais ações para prevenir acidentes e garantir a paz no trânsito. Entre as ações destacadas, uma teve como foco principal a “Direção Defensiva”, enquanto outra abordou o tema da “Paz no Trânsito”. As ações contaram com a presença de dezenas de trabalhadores e geraram repercussões positivas na obra.

#### PEAT Exposição Dialogada



Como forma de atender à reclamação recebida pelo Canal de Relacionamento referente ao excesso de velocidade, o Programa de Educação Ambiental para os Trabalhadores (PEAT), atuou para sensibilizar os trabalhadores sobre boas práticas no trânsito e excesso de velocidade, em especial na estrada de Clevelândia do Norte.

Somando-se às atividades anteriores, a equipe técnica do PEAT realizou um roda de conversa. Durante a condução da atividade, a equipe frizou a importância da segurança durante o deslocamento diário e da responsabilidade coletiva. Para incentivar a participação ativa dos colaboradores, foram realizadas perguntas abertas para que os trabalhadores compartilhassem experiências e situações vivenciadas no trânsito. A atividade foi encerrada com o compromisso coletivo de adotar comportamentos mais seguros e conscientes no trânsito, durante o trajeto para o trabalho e no dia a dia.



### 3.4. GUIA PARA O REINGRESSO NO MERCADO DE TRABALHO: ABRINDO NOVOS CICLOS

Com as obras se aproximando do fim, o quadro de funcionários está sendo reajustado, encerrando assim o ciclo de alguns trabalhadores com a PCH Salto Cafesoca. Em obras de curta duração, esta etapa representa uma fase natural, não significando necessariamente que o colaborador não atendeu às expectativas.

No entanto, com o objetivo de apoiar os colaboradores na recolocação no mercado de trabalho, foi elaborado o Guia para Reingresso no Mercado de Trabalho no âmbito do Programa de Seleção e Capacitação de Mão de Obra Local (PCMOL).

Além da distribuição do Guia, foi realizada uma exposição dialogada para orientar e prestar apoio aos trabalhadores. Essa ação de orientação será contínua, visando garantir que o maior número de trabalhadores tenha acesso a informações atualizadas e possa esclarecer dúvidas de maneira efetiva.

**Distribuição do Guia para o Reingresso no Mercado de Trabalho**



**Exposição Dialogada sobre Reingresso no Mercado de Trabalho**



Para ter acesso à este guia e à outros materiais disponíveis para download, acesse o Qr Code ao lado:



### 3.5. PROGRAMA DE MONITORAMENTO DE FAUNA



#### O QUE É O MONITORAMENTO DE FAUNA?

Monitorar a fauna significa acompanhar de perto os animais que vivem na floresta.

##### Veja como pode ser feito:



##### CÂMERAS ESCONDIDAS

São colocadas na mata para tirar fotos dos animais quando eles passam. Assim, podemos saber quais animais estão naquela área e em que quantidade.



##### OBSERVAÇÕES DIRETAS

Os pesquisadores andam pelas trilhas da floresta para observar os animais que aparecem durante o percurso.



##### RASTREAMENTO POR GPS

São dispositivos que permitem localizar e monitorar os animais. Em onças, são colocadas coleiras com GPS para acompanhar e entender melhor os hábitos do animal.

#### POR QUE ISSO É IMPORTANTE?

A Amazônia enfrenta muitas ameaças, como desmatamento e construção irregulares, e isso pode prejudicar o modo de vida de alguns animais. Se a floresta muda, os animais podem perder suas casas e até desaparecer. Com o monitoramento, os pesquisadores conseguem saber se os ecossistemas estão equilibrados ou se algo está perturbando o ambiente.



#### O QUE O MONITORAMENTO AJUDA A FAZER?



##### PROTEGER OS ANIMAIS

Entender quais os hábitos de uma determinada espécie, qual a região onde são predominantes, quantificar o número de indivíduos por espécie e contribuir para a preservação dessas espécies.



##### ENTENDER A FLORESTA

Sabendo mais sobre os animais, também entendemos melhor como a floresta funciona.



##### AJUDAR NO PLANEJAMENTO

Com as informações do monitoramento, é possível planejar melhor o uso da terra, evitando destruir áreas importantes para a fauna.



## VOCÊ SABIA?

Durante as Campanhas de Monitoramento de Fauna da PCH Salto Cafesoca, foram registradas mais de 275 espécies de pássaros. Além das aves comuns, o monitoramento identificou 18 espécies que são exclusivas da Amazônia, ou seja, elas só existem na região ou em áreas muito próximas, como o Escudo das Guianas. Isso é muito importante, pois essas espécies são parte única da biodiversidade da região.

O monitoramento também encontrou espécies indicadoras da qualidade da floresta. Essas aves nos ajudam a entender se a floresta está saudável ou sofrendo algum impacto.

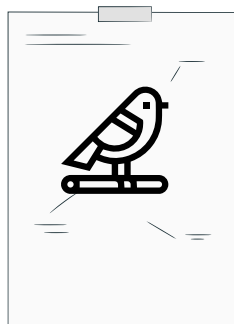
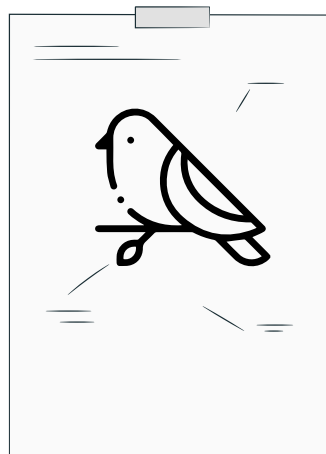


### 05 espécies

Que indicam que a Floresta de Terra Firme está em bom estado;

### 02 espécies

Que indicam a boa qualidade da Floresta Inundável.





## COMO ISSO BENEFICIA A COMUNIDADE LOCAL?

Esse trabalho não só protege os animais, mas também ajuda as pessoas que vivem na região. Manter a floresta em equilíbrio é essencial para quem depende dela, seja para pesca, coleta de frutos ou outros recursos.

O Programa de Monitoramento de Fauna da PCH Salto Cafesoca, portanto, é um grande aliado na preservação da nossa rica biodiversidade, garantindo que as futuras gerações também possam viver em harmonia com a floresta.







## DESAFIO: CAÇA-PALAVRAS DA PCH!

As palavras para completar o texto, estão escondidas no caça palavras abaixo.

### Divirta-se!

A \_\_\_\_\_ é um verdadeiro tesouro de \_\_\_\_\_, abrigando diversas \_\_\_\_\_ de \_\_\_\_\_, incluindo uma rica variedade de \_\_\_\_\_. O \_\_\_\_\_ da \_\_\_\_\_ é essencial para garantir a \_\_\_\_\_ dessa riqueza natural. Entre os destaques, encontramos o belo \_\_\_\_\_ de \_\_\_\_\_ melodioso, como o Uirapuru, e o inteligente \_\_\_\_\_ Cabeça-branca, símbolo de adaptação e vivacidade. O equilíbrio entre a vida animal e a floresta garante a \_\_\_\_\_ desse ecossistema único, onde cada canto de ave ressoa como uma lembrança viva da importância de preservar esse mundo em constante renovação.

T L U R G D T E M T I Z P P O N N M  
 A A N W T F A U N A C Á A H A L O D  
 A A M A Z Ô N I A A S P T A F E E P  
 Y I P T E O S E N S A C R R L Y A A  
 T E T M O A H T A G O H A M C R T T  
 T M O N I T O R A M E N T O X A A I  
 L I U M D E O I S H O S A N N N E E  
 L S T U B I O D I V E R S I D A D E  
 W L T H T T I N R E R S M A V P Y F  
 E S P É C I E S E R H A E E D H G G  
 O P R O T E Ç Ã O M I C S E E S N R  
 S I L Y E G Y E O S C S W L M T S N

FAUNA \ ESPÉCIES \ CANTO \ BIODIVERSIDADE \ AVEZ \ ANIMAIS \ ANIMAZAMA  
 ANIMAZAMA \ O AÇÁZAPRO \ PROTEÇÃO \ MONITORAMENTO \ HARMONIA



## CANAL DE RELACIONAMENTO

Em caso de dúvida, reclamação, solicitação ou sugestão, entre em contato com o Canal de Relacionamento.

 **(84) 98158-6148**

**Queremos ouvir você!**



Descubra mais sobre o empreendimento, consultando os estudos ambientais e acessando materiais informativos em [pchsaltocafesoca.com.br](http://pchsaltocafesoca.com.br)



voltalia

wsp



Órgão Ambiental Licenciador



**IBAMA - LINHA VERDE**

0800 61 8080

[www.ibama.gov.br](http://www.ibama.gov.br)